

BRONZOVÁ PLASTIKA Z VEĽKÉHO MEDERA¹

VLADIMÍR VARSÍK

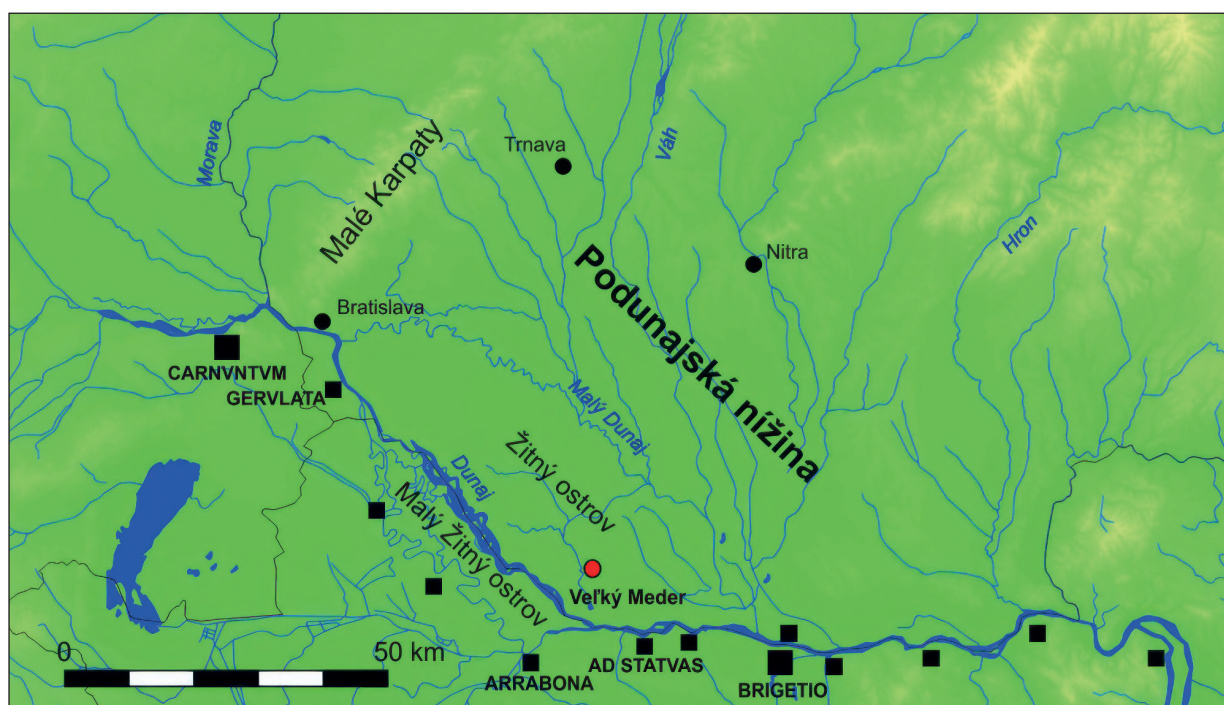
Keywords: Central Danube Barbaricum, Germanic settlement, Roman period, bronze statuette, Hercules.

Abstract: *Bronze statuette from Veľký Meder.* In 1997, during a surface prospection, a fragment of a Roman bronze statuette was found at a Germanic settlement from the 2nd to 4th century in Veľký Meder (southwestern Slovakia). It is probably a figure of Hercules, who is leaning on a club with his right hand. In recent years, there have been discoveries of bronze and lead Roman statuettes from the Germanic sites in western Slovakia. A discussion was therefore opened about the penetration of Roman ideas into the spiritual world of the Germanic people. However, the statuette of Mercury placed in a Germanic urn grave at the burial site in Ivanka pri Dunaji represents a non-Roman act. It testifies to the distinctive approach and ‚non-Roman perception‘ of the Roman artefact. In the Roman world, bronze statuettes were rarely placed in graves.

1 ÚVOD

Pozdĺž súčasnej hranice Slovenska s Maďarskom sa rozprestiera rozsiahla oblasť tzv. vnútrozemskej delty Dunaja s dnešným názvom Veľký Žitný ostrov alebo len krátko Žitný ostrov (nem.

Schüttinsel alebo Große Schütt, maď. Csallóköz). Územie dosahuje dĺžku 85 km a šírku medzi 15 až 30 km. Z juhu ho ohraničuje hlavná vetva Dunaja a zo severu Malý Dunaj. Južne od Veľkého Žitného ostrova sa nachádza kratší a užší Malý Žitný ostrov, dnes územie Maďarska. Zo severu ho



Obr. 1. Juhozápadné Slovensko. Poloha germánskeho sídliska vo Veľkom Mederi na Žitnom ostrove vo vzťahu k rímskemu limitu (autor: V. Varsík).

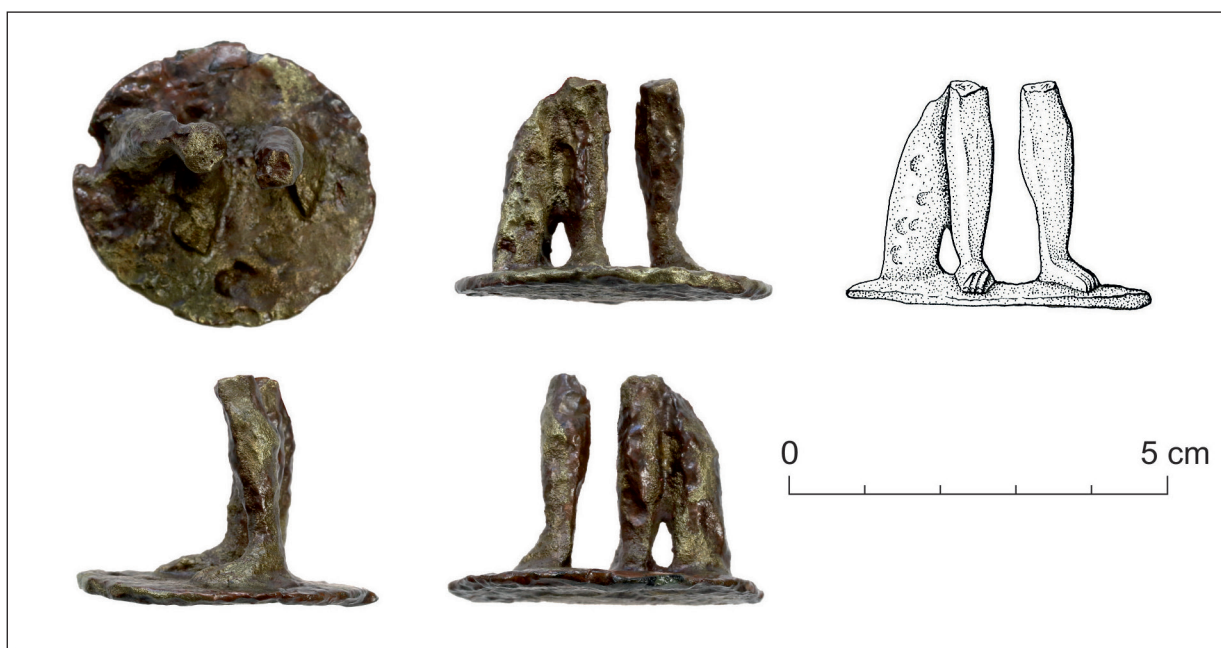
Fig. 1. Southwestern Slovakia. The location of the Germanic settlement in Veľký Meder on Rye Island (Žitný ostrov) in relation to the *limes Romanus* (author: V. Varsík).

¹ Príspevok vznikol v rámci grantového projektu VEGA č. 1/0240/21, 2/0043/21 a APVV-21-0257. Článok je prepracovanou verziou referátu, ktorý odznel 24.5.2023 na kolokviu „Spod depozitárneho prachu“ v Slovenskom národnom múzeu – Archeologickom múzeu v Bratislave.



Obr. 2. Velký Meder. Archeologické nálezisko na leteckej snímke (© Eurosense s. r. o.), šedo vyznačený je rozsah germánskej osady a preskúmané časti v rokoch 1988–1992 a 2003. Hviezdička predstavuje miesto nálezu bronzovej plastiky (autor: V. Varsík).

Fig. 2. Velký Meder. Archaeological site on aerial photograph (© Eurosense s. r. o.), greyed out is the extent of the Germanic settlement and the parts investigated in 1988–1992 and 2003. The asterisk represents the finds-pot of the bronze figurine (author: V. Varsík).



Obr. 3. Velký Meder. Fragment rímskej bronzovej plastiky – povrchový nález z germánskeho sídliska (autor: V. Varsík).

Fig. 3. Velký Meder. Fragment of a Roman bronze statuette – surface find from a Germanic settlement (author: V. Varsík).

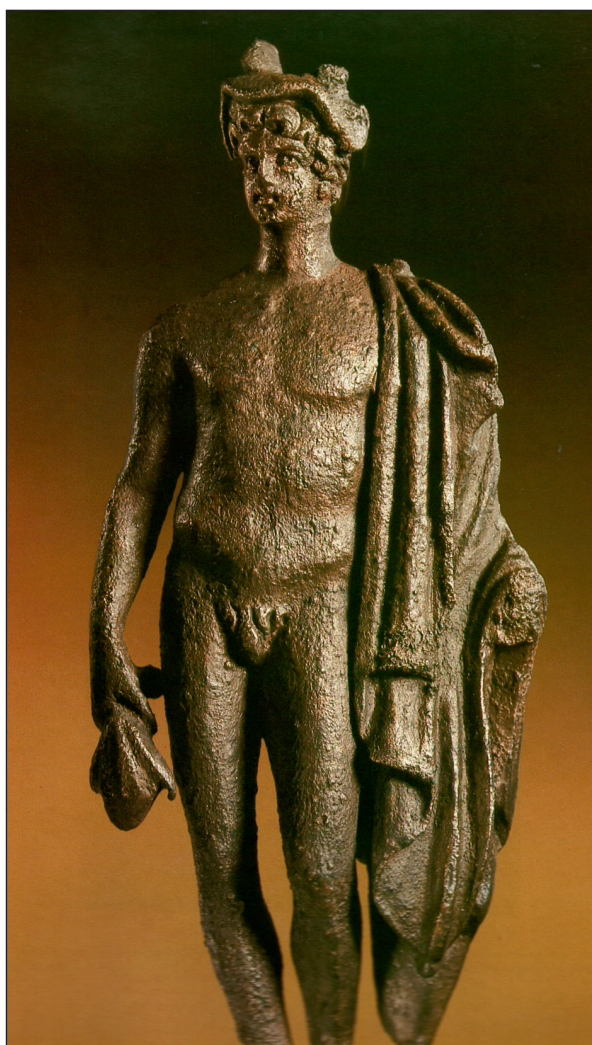
ohraničuje hlavný tok a z juhu rameno nazývané Mošonský Dunaj. Pred riečnymi reguláciami boli v minulosti oba Žitné ostrovy pretkané ďalšími bočnými ramenami a menšími vodnými tokmi. Oblasť je obrovskou zásobárňou podzemných

vôd a jej rovinný charakter a mierne podnebie ju v súčasnosti predurčujú k poľnohospodárskym najúrodnejším oblastiam regiónu. Rímska hranica s reťazcom vojenských kastelov sa ale územia vyhýbala a kopírovala líniu Mošonského Dunaja,

resp. – po jeho vyústení – južný breh hlavného toku (obr. 1). Na Veľkom Žitnom ostrove disponuje archeologické bádanie dostatkom dokladov o germánskom (kvádskom) osídlení. V súčasnosti už niet dôvodu pochybovať o tom, že Žitný ostrov bol súčasťou germánskeho barbarika – územia, ktoré Klaudios Ptolemaios označil *Germania magna* (diskusia o prináležitosti dnešného Žitného ostrova k barbariku či k Rímskej ríši je krátko zhrnutá na inom mieste – *Varsik/Prohászka 2009*, 187–189).

Vďaka pomerne rozsiahlemu archeologickému odkryvu patrí medzi najvýznamnejšie kvádske osady v tomto regióne Veľký Meder. Nálezisko sa nachádza v pomerne jednotvárnej rovinatej krajine, v súčasnosti intenzívne poľnohospodársky využívané. V minulosti bol však jej charakter ovplyvnený vodnou činnosťou, ktorá svoje pozostatky zanechala v podobe kľukatých depresí – pôvodných vodných meandrov. Prevažná väčšina je už vysušená, ale v niektorých sa dodnes počas vlhkejších mesiacov drží voda. Polykultúrna archeologická lokalita sa rozkladá na troch susedných dunových vyvýšeninách, navzájom oddelených jedným zo zmienených zaniknutých riečnych ramien (obr. 2). Okrem germánskej osady z doby rímskej je tu doložené aj bohaté praveké osídlenie a neskoršie včasnostredoveké pohrebisko z doby avarského kaganátu (7. až 8. storočie – *Zábojník/Varsik 2021*). Nasleduje stredoveké sídlisko z 9.–12. storočia a po prestávke v osídlení ešte samota z prelomu neskorého stredoveku a včasného novoveku.

Rozsah germánskeho sídliska možno podľa výsledkov povrchovej prospekcie z roku 1997 odhadnúť na 6 až 8 hektárov. Z toho bola výskumom v rokoch 1988 až 1992 odkrytá asi jedna desatina (0,7 ha). Na tejto ploche sa nachádzalo 44 germánskych zemníč a niekoľko desiatok ďalších objektov (nadzemné kolové stavby, zásobné a exploatačné jamy, pece). Ďalšie tri zemníce boli skúmané pri krátkom a environmentálne zameranom výskume v roku 2003 (*Hajnalová/Varsik 2015*). Sídlisko je vzdušnou čiarou vzdialené asi 7 kilometrov od Dunaja, na ktorom ležala rímska hranica. Najbližšími limitnými kastelmi na severnom okraji provincie Panónia boli Győr/Arrabonna a Ács-Vaspusza/*Ad Statuas* vo vzdialenosti



Obr. 4. Ivanka pri Dunaji. Bronzová plastika Merkúra z germánskeho žiarového hrobu (podľa *Kolník 1984*, upravené: V. Varsik).

Fig. 4. Ivanka pri Dunaji. Bronze statuette of Mercury from Germanic cremation grave (after *Kolník 1984*, modified by V. Varsik).

asi 15 až 16 kilometrov (obr. 1). Výsledky výskumu zatiaľ súhrnne spracované neboli, niekoľko predbežných správ ale ponúka základné informácie o charaktere zástavby a chronologickom vývoji osady (*Varsik 2003; 2004*). Život v osade je datovaný do časového úseku od druhej polovice 2. až po záver 4. storočia. Doterajšími – zatiaľ neuzavretými – analýzami sa podarilo charakterizovať tri základné fázy vnútorného vývoja osídlenia, ktoré navzájom nadväzovali bez pozorovateľného prerušenia kontinuity.

Počas povrchovej prospekcie lokality v roku 1997 sa v jej centrálnom areáli na ohraničenej



Obr. 5. Bronzové plastiky Herkula z rôznych rímskych nálezísk: 1, 2 – Carnuntum (podľa Fleischer 1967); 3 – Watzing (podľa Fleischer 1967); 4 – Weissenburg (podľa Steidl 2019). Bez mierky (upravené V. Varsík).

Fig. 5. Bronze statuettes of Hercules from various Roman sites: 1, 2 – Carnuntum (after Fleischer 1967); 3 – Watzing (after Fleischer 1967); 4 – Weissenburg (after Steidl 2019). No scale (modified by V. Varsík)..

ploche uskutočnil aj prieskum pomocou detektoru kovov. Medzi nálezmi z vrstvy ornice sa objavil aj fragment bronzovej plastiky, téma tohto krátkeho príspevku. Plastika doposiaľ nebola hodnotená, je len krátko spomenutá a vyobrazená v jednom článku (Varsík/Prohászka 2009, 191, obr. 3: 2a, b).

2 PLASTIKA

Fragment bronzovej plastiky (obr. 3) je umiestnený na plochom terčovitom podstavci. Zachovali sa mužské nohy do výšky kolien, postava stála na pravej nohe, ľavá je uvoľnená mierne do strany. Pravej nohy sa zvonka šikmo dotýka stĺpovitý útvar. Ten jediný poskytuje indíciu pre určenie plastiky. Zachovaná výška torza dosahuje 3 cm, priemer terčovitého podstavca je 3,8 cm a hmotnosť 36 gramov. Vyrobená bola z olovnato-cínového bronzu, zloženie kovu podľa röntgenovo-fluorescenčnej spektrometrie bolo nasledovné: Cu 77,18%; Sn 7,99 %; Pb 7,82 %; Zn 6,14%.²

Pre stĺpovitý útvar zvonka pravej nohy možno ponúknuť dve alternatívne vysvetlenia. Mohlo by

ísť o zjednodušene stvárnenú dolnú časť pláštá, ktorý viaceré mužské božstvá (Jupiter, Merkúr, Apolón) mávajú prevesený cez plece a predlaktie. Ako príklad možno uviesť jednu z najkrajších rímskych plastík z územia Slovenska – Merkúra zo žiarového hrobu 7 v Ivanke pri Dunaji (obr. 4; Kraskovská 1965, 164, 172, 173, tab. II: 1). Podobne ako prevažná väčšina rímskych mužských plastík, aj Merkúr z Ivanky má plášť prevesený cez ľavé plece, teda na opačnej strane ako vo Veľkom Mederi. V pravej ruke postavy zvyknú držať rozoznávací atribút, v prípade Merkúra z Ivanky mešec s peniazmi.

Iným a domnievam sa, že pravdepodobnejším vysvetlením by bolo, že ide o kyjak, o ktorý sa opiera postava Herkula (grécky Herakles). Ten býva zobrazovaný ako stojaci hrdina s kyjakom v pravici a s kožušinou nemejského leva a prípadne aj jablkom zo záhrady Hesperidií v ľavici. Je to tzv. typ stojaceho Herakla s pravou rukou na kyjaku (typ Herakles I.C.2.a podľa LIMC IV-1, 732). Kyjak môže držať v ruke nad zemou (obr. 5: 1) alebo častejšie býva položený

² Meranie uskutočnil V. Mezey na prístroji Niton XL3 XRF Analyzer (Archeologický ústav SAV v Nitre).



Obr. 6. Herkules Farnese, mramorová socha. Národné archeologické múzeum Neapol (foto: V. Varsik).

Fig. 6. Hercules Farnese, marble statue. National Archaeological Museum Naples (photo: V. Varsik).

na zem a hrdina sa oň opiera (obr. 5: 2). Oba varianty stelesňujú dve dávnejšie zverejnené sošky z Carnunta (*Fleischer 1967*, 120, 121, Taf. 84: 156; 125, 89: 162). Plastika z Veľkého Medera sa nevníma dôkladnejším umeleckým stvárnením, na dreve sú však badateľné suky, čo podporuje interpretáciu predmetu ako kyjaku. V dokonalejšom prevedení ich nájdeme napríklad na soške z hornorakúskeho Watzingu (obr. 5: 3 – *Fleischer 1967*, 119 Nr. 154, Taf. 82, 83; *LIMC IV*, Herakles 788). V tomto prípade hrdina nedrží v ľavici spolu s prevesenou levou kožušinou jablko Hesperidiiek, ale džbán a predstavuje tak typ opitého Herkula (*Hercules bibax*). Soška hrdinu



Obr. 7. Herkules *bibax*, kópia antickej mramorovej sochy. Herculaneum, tzv. Dom jeleňa – Casa dei Cervi (foto: V. Varsik).

Fig. 7. Hercules *bibax*, a copy of the ancient marble statue. Herculaneum, from the so-called House of the Deer – Casa dei Cervi (photo: V. Varsik).

z lokality Bonn-Dransdorf v Nemecku má odlomenú ľavú ruku s atribútmi. Pravou sa taktiež opiera o tradičný kyjak (*Gaitzsch/Päffgen 2000*, 138, Abb. 10). Mimoriadnou kvalitou spracovania sa vyznačuje soška Herkula z Weissenburgu v Bavorsku (obr. 5: 4). Našla sa v známom poklade, ktorý bol zhromaždený a zakopaný v táborovej osade (*vicus*) v čase nepokojných germánskych vpádov tesne po polovici 3. storočia (*Steidl 2019*, 102–151, Abb. na strane 136 a 137; *LIMC IV*, Herakles 496). Herkules je zobrazený so svojimi obvyklými atribútmi (kyjak, levia kožušina a jablko Hesperidiiek), pri nohách mu navyše stojí malý erymantejský kanec.

V zásade teda Herkules býva stvárnený ako mocný svalnatý hrdina. V prípade Herkula Farnese v Národnom archeologickom múzeu v Neapole pôsobí až unaveným dojmom opierajúc sa o kyjak s prevesenou levou kožušinou (obr. 6; *LIMC IV*, Herakles 702). Tri vzácne ukoristené

jablká zo záhrady Hesperidiiek skrýva v pravej ruke za chrbtom. Stalo sa však, že rímsky umelec bez zábran zobrazil hrdinu v povážlivom stave vykonávajúceho nevyhnutnú telesnú potrebu (*Hercules bibax*). Mramorová socha pochádza z tzv. Domu jeleňa (Casa dei Cervi) v Herkulaneu (obr. 7; *LIMC IV*, Herakles 899).

3 HERKULES V NÁBOŽENSKÝCH PREDSTAVÁCH

Pripomeňme si v krátkosti, aké úlohy rímsky Herkules a grécky Herakles v antických predstavách plnil. Vychádzať možno napríklad z knihy francúzskeho mytológa a filozofa Luca Ferryho, ktorá vyšla v českom preklade v roku 2020 (úvahy o Heraklovi: *Ferry 2020*, 195–236). Herakles/Herkules disponoval obrovskou silou, ktorou bez zľutovania ničil svojich protivníkov. To je jeho vonkajšia podoba siláka. Ako ale antická mytológia jeho násilie zdôvodňovala? V prvom rade, Herakles bol synom najvyššieho boha Dia a smrteľnej krásavice Alkmény. Bol teda smrteľníkom, do všetkých zápasov vstupoval s týmto vedomím, sám nakoniec podstúpil smrť a až po nej mu Zeus daroval nesmrteľnosť a povzniesol ho medzi bohov. Zeus ho splodil zámerne so smrteľníčkou do pozemského sveta, kde mal zastupovať záujmy nebeského otca. Išlo predovšetkým o obranu Kozmu (kozmickeho poriadku), ktorý bohovia nastolili v boji proti ničivému Chaosu (Kozmos vs. Chaos). V Gigantomachii, teda v boji bohov proti Gigantom, nebolo víťazstvo bohov možné bez zapojenia človeka. Už tu zohral nezastupiteľnú úlohu Herakles. Ľudské pričinenie bolo pri nastolovaní vesmírnej harmónie v starovekých gréckych predstavách nevyhnutné. Sily deštruktívneho Chaosu však ani po víťazstve bohov neboli zničené, ale len potlačené. Vynárali sa stále znova a znova. Podstata dvanástich úloh Herakla/Herkula, ako aj ďalších jeho činov spočíva v boji proti týmto silám. Tragika antického hrdinu spočíva v tom, že to dokáže len vďaka nemilosrdnej a neraz brutálnej sile.

Sotva možno predpokladať, že by sa so soškou z Veľkého Medera na územie severne od

Dunaja preniesli aj uvedené predstavy. Tie boli viazané skôr na vzdelané a intelektuálne ladené rímske kruhy. V rímsko-provinciálnom svete tvorili bronzové sošky súčasť malých domových a rodinných svätýň, tzv. larárií (*Kaufmann-Heinmann 1998*, 182–195). Inokedy sa vyskytovali vo verejných svätyniach, kde mohli byť súčasťou votívnych darov (*tamže*, 199–205). Len veľmi zriedka sa objavili v hroboch (*Bolla 2013*).

V posledných rokoch pribudli – najmä zásluhou legálneho aj nelegálneho vyhľadávania detektorom kovov – nálezy bronzových a olovených sošiek z areálov germánskych sídlisk na západnom Slovensku (naposledy nové prírastky publikovali I. Kvetánová 2008 a J. Rajtár 2016; 2019). Keďže ide o povrchové nálezy bez nálezového kontextu, datovanie ich výroby je široké (väčšinou 2. až 3. storočie), interpretácia funkcie v barbarskom prostredí nejasná a cesty, akými sa dostali do rúk naddunajských Svébov len hypotetické (*Rajtár 2016*, 169, 170; 2019, 497). Nemožno pochybovať, že antické kovové plastiky sú prejavom rímskeho vplyvu. Pravdepodobne aj v germánskom svete zaujali miesto v oblasti sakrálna a preto možno do istej miery súhlasit s tým, že dokladajú prienik do duchovnej sféry severodunajských Svébov (*tamže*). Že si tento prienik ale nemožno predstavovať zjednodušene a priamočiaro, o tom výpoveď prináša najznámejší nález tohto druhu na Slovensku – už zmieňovaná a kvalitne vypracovaná soška Merkúra zo žiarového hrobu 7 v Ivanke pri Dunaji (*Kraskovská 1965*, 164, 172, 173, tab. II: 1). Samotné vloženie do hrobu – na poslednú cestu z pozemského sveta – vypovedá o intímnom vzťahu zosnulej/zosnulého (prítomnosť troch germánskych spôn v hrobe favorizuje skôr ženské pohlavie) k tomuto vo vtedajšom prostredí veľmi vzácnemu artefaktu. Vloženie do hrobu je však nerímsky akt a svedčí o osobitom prístupe a „nerímskom vnímaní“ sošky. V rímskom prostredí sa totiž kovové plastiky do hrobov nevkladali (*Bolla 2013*). Túto skutočnosť pri publikovaní nálezu akcentovala už aj E. Kraskovská (1965, 172).³ Z Panónie sú známe len dva takéto

³ Na druhej strane však treba dodať, že medzi zriedkavými nálezmi bronzových plastiek z rímskych hrobov – z celého rímskeho sveta vrátane Itálie asi 80 prípadov – dominujú božstvá s presahom do záhrobí – Venuša a Merkúr (*Bolla 2013*, 1, Istogramma 1, 2). To by mohlo argumentáciu uvedených viet relativizovať.

prípady (Brigetio a Aquincum), čo pri tisíckach preskúmaných hrobov rímsko-provinciálne bádanie pokladá za mimoriadne zriedkavý a veľmi nezvyčajný prejav (Bolla 2013, 1, 25). Samotnú plastiku z Ivanky pri Dunaji možno pokladať za prejav rímskeho vplyvu, ale nakladanie s ňou odrážalo skôr barbarskú reflexiu pôsobivého artefaktu. Inými slovami, soška má rímsky pôvod a zobrazuje rímskeho boha, oči Germánky/Germána ju ale vnímali osobitým nerímskym spôsobom a včlenili ju do vlastných predstáv o tomto a/alebo posmrtnom svete. Keďže ide doposiaľ o jediný artefakt so známymi nálezovými okolnosťami, nemožno jeho výpoveď preceňovať. Mimo svébskeho stredodunajského priestoru sa ako paralela ponúka nález rímskej bronzovej plastiky býka z germánskeho žiarového hrobu na lokalite Černuc v stredných Čechách. Do hrobu bol vložený aj deformovaný železný meč a autori preto sošku býka – opäť nezvyčajný a isto cenný predmet – pokladajú za artefakt reprezentujúci status pochovaného (Jílek/Korený/Koróniová 2021, 368, Fig. 3). Zoomorfná plastika z Čiech je výrazne poškodená silným žiarom (pohrebnej hranice?), čo svedčí o inej manipulácii v priebehu pohrebnej obrady než v prípade sošky Merkúra z Ivanky pri Dunaji.

Nevieme kedy a akým spôsobom sa plastika Herkula dostala z blízkej Panónie do rúk kvádskych osadníkov neďaleko dnešného Veľkého Medera. Nevieme ani, či z Panónie „doputovala“ celá soška alebo len jej torzo. Pokiaľ to bola pôvodne celá soška Herkula, mohla zohrávať istú rolu v živote obyvateľov osady, pravdepodobne aj s možným presahom do sakrálna. O tom, aké zámery s jej torzom mali kvádski osadníci v poslednej fáze jej existencie napovedajú čosi ostatné rímske kovové nálezy, ktoré sa našli na dnešnom povrchu v areáli kvádského sídliska pomocou detektora kovov. Sú medzi nimi síce malé a ľahko prenosné, ale zároveň masívne a kompaktné artefakty. Liate zlomky atáší a rukovätí bronzových nádob, gombíky z rímskeho nábytku, celé alebo aj polené medené a mosadzné mince, teda všetko artefakty aké Germáni zvykli zhromažďovať a využívať v metalurgii na recykláciu a roztavenie. Našťastie roztavené neboli a tak jeden z nich mohol poslúžiť ako inšpirácia pre tento príspevok.

LITERATÚRA

- Bolla 2013 – M. Bolla: Bronzetti in contesti funerari di età romana. “LANX” Rivista della Scuola di Specializzazione in Beni Archeologici dell’Università degli Studi di Milano 15, 2013, 1–50.
- Ferry 2020 – L. Ferry: Řecké mýty. Mytologie a filosofie (preklad J. F. Vedlich). Praha 2020.
- Fleischer 1966 – R. Fleischer: Die römischen Bronzen aus Österreich. Mainz 1967.
- Gaitzsch/Päffgen 2000 – W. Gaitzsch/B. Päffgen: Ein rheinischer Hercules bibax. Kölner Jahrbuch 33, 2000, 131–142.
- Hajnalová/Varsik 2015 – M. Hajnalová/V. Varsik: Archäologische und botanische Untersuchungen in der kaiserzeitlichen Siedlung von Velký Meder (SW-Slowakei). In: H. Friesinger/A. Stuppner (Hrsg.): Mensch und Umwelt – Ökoarchäologische Probleme in der Frühgeschichte. Materialien des 17. Internationalen Symposiums „Grundprobleme der frühgeschichtlichen Entwicklung im mittleren Donaauraum“ Wien, 29. 11.–3. 12. 2004. Wien 2015, 109–136.
- Jílek/Korený/Koróniová 2021 – J. Jílek/R. Korený/M. Koróniová: Roman Bronze Bull Statuette from Rymaň at Svárov, District Kladno. New Interpretation of the Known Artefact and Notes on Further Finds from Bohemia. Anthropologie 59/3, 2021, 363–373.
- Kaufmann-Heinimann 1998 – A. Kaufmann-Heinimann: Götter und Lararien aus Augusta Raurica. Herstellung, Fundzusammenhänge und sakrale Funktion figürlicher Bronzen in einer römischen Stadt. Forschungen in Augst 26. Augst 1998.
- Kraskovská 1965 – E. Kraskovská: Popolnicové pohrebisko v Ivanke pri Dunaji. Slovenská archeológia 13, 1965, 163–182.
- Kvetánová 2008 – I. Kvetánová: Rímska plastika z Bukovej. Zborník Slovenského národného múzea 102, Archeológia 18, 2008, 111–124.
- LIMC IV – Lexikon Iconographicum Mythologiae Classicae (LIMC) IV, 1–2: Eros–Herakles et addenda Cernunnos, Demeter, Ceres, Bacchus (in peripheria occidentalis), Erechtheus. Zürich – München 1988.

- Rajtár 2016* – J. Rajtár: Olovená votívna plastika Merkúra z Hurbanova. Zborník Slovenského národného múzea – Archeológia, Supplementum 11, 2016, 167–174.
- Rajtár 2019* – J. Rajtár: Nové rímske figurálne plastiky z juhozápadného Slovenska. *Studia Historica Nitriensia* 23, Supplementum 2 – Sedem kruhov Jozefa Bujnu, 2019, 493–500.
- Steidl 2019* – B. Steidl: Limes und Römerschatz. Römermuseum Weißenburg. Ausstellungskataloge des Archäologischen Staatssammlung Band 41. München 2019.
- Varsik 2003* – V. Varsík: Velký Meder und Bratislava-Trnávka: zwei germanische Siedlungen im Vorfeld des pannonischen Limes (Befunde und Chronologie: eine Übersicht). In: *Stadt und Landschaft in der Antike. Anodos – Studies of the Ancient World, Supplementum* 3. Trnava 2003, 153–196.
- Varsik 2004* – V. Varsík: Zur Entwicklung der quadischen Siedlung von Velký Meder (SW-Slowakei). *Študijné zvesti AÚ SAV* 36, 2004, 257–275.
- Varsik/Prohászka 2009* – V. Varsík/P. Prohászka: Nové poznatky o osídlení Velkého Žitného ostrova v dobe rímskej. In: M. Karwowski/E. Droberjar (eds.): *Archeologia Barbarzyńców 2008: powiązania i kontakty w świecie barbarzyńskim. Materiały z IV Protohistorycznej Konferencji Sanok, 13–17 października 2008.* Rzeszów 2009, 187–210.
- Zábojník/Varsik 2021* – J. Zábojník/V. Varsík: Pohrebisko z obdobia avarského kaganátu vo Velkom Mederi. Nitra 2021.

BRONZE STATUETTE FROM VEĽKÝ MEDER

VLADIMÍR VARSÍK

During a surface prospection in 1997, a fragment of a Roman bronze statuette was found in the area of the Germanic settlement in Veľký Meder. The 2nd- to 4th-century settlement covered an area of about six to eight hectares, on three uplands separated by a now-dry river meander (Fig. 2). The site is about 7 kilometres from the Danube with the Roman border. The nearest Roman forts (*castella*) on the northern edge of Pannonia were Győr/*Ar-rabona* a Ács-Vaspuszta/*Ad Statuas* (Fig. 1).

A fragment of a small bronze sculpture (Fig. 3) is placed on a flat, target-shaped base. The male legs up to knee height have been preserved. The figure was standing on his right leg, the left leg is relaxed slightly to the side. The preserved height of the torso reaches 3 cm, the diameter of the target-shaped base is 3.8 cm. The right leg is obliquely touched externally by a columnar component. It is probably a club on which the figure of Hercules is leaning. Hercules (Herakles in Greek) is usually depicted as a standing hero with a club in his right hand and the pelt of a Nemean lion and possibly an apple from the garden of the Hesperides in his left hand (Fig. 5: 1–4).

In recent years, mainly thanks to metal detector searches, Roman bronze and lead statuettes have been discovered from the Germanic sites in western Slovakia (new acquisitions: I. *Kvetánová* 2008 and J. *Rajtár* 2016; 2019). As these are surface finds without a finding context, the dating

of their manufacture is broad (mostly 2nd to 3rd century), the interpretation of their function in the barbarian environment is unclear and the routes by which they came into the hands of the Danubian *Suebi* is only hypothetical. There can be no doubt that the ancient metal sculptures are a manifestation of Roman influence. In the Germanic world, too, they may have taken their place in the sacred sphere. But the penetration of Roman ideas into the spiritual world of the Germanic people cannot be imagined in a simplistic and straightforward way. The most famous find of this kind in Slovakia – a nicely elaborated statuette of Mercury from cremation grave 7 in Ivanka pri Dunaji (Fig. 4; *Kraskovská* 1965, 164, 172, 173, tab. II: 1) – bears testimony in this respect. The placement into the grave itself testifies to the intimate relationship of the deceased (the presence of three Germanic fibulae in the grave favours the female sex) to this artefact, which was very rare in the environment of the time. The insertion into the grave is, however, a non-Roman act and testifies to a specific approach and non-Roman perception of the statuette. In fact, in the Roman environment, metal sculptures were not deposited in graves (*Bolla* 2013). The sculpture from Ivanka pri Dunaji itself can be considered a manifestation of Roman influence, but its treatment reflected a rather barbaric reflection of an impressive artefact.

prof. PhDr. Vladimír Varsík, CSc.

Trnavská univerzita v Trnave

Filozofická fakulta, Katedra klasickej archeológie

Hornopotočná 23

SK – 918 43 Trnava

vladimir.varsik@truni.sk

✉

Archeologický ústav SAV, v. v. i.

Akademická 2

SK – 949 21 Nitra

vladimir.varsik@savba.sk